

6 MANUALE RIVENDITORE PER H305 (RM G0100.250/350.DC)



CONTENUTO

6.1 Istruzioni di Sicurezza.....	2	6.3 Installazione.....	4
6.2 Descrizione del prodotto.....	3	6.3.1 Elenco degli utensili da utilizzare.....	4
6.2.1 Informazioni di Base.....	3	6.3.2 Installazione del motore.....	5
6.2.2 Specifica Tecnica.....	3	6.4 Operazione.....	8
6.2.3 Dimensioni complessive.....	4	6.5 Manutenzione.....	8

6.1 ISTRUZIONI DI SICUREZZA



Per motivi di sicurezza, assicurarsi di leggere attentamente il manuale del rivenditore prima dell'uso e di seguirlo per un corretto utilizzo.

Conservare tutte le avvertenze e le istruzioni di sicurezza per riferimento futuro.

- Rispettare tutte le normative statali riguardanti l'uso delle e-bike.
- **Non tentare di modificare le prestazioni del prodotto. Aumentare soprattutto la potenza dell'unità motrice o la velocità massima che supporta.**

Ciò potrebbe mettere a rischio te e gli altri e potresti anche violare la legge.

- **Non smontare da soli l'unità di azionamento. L'unità di azionamento deve essere riparata solo da personale qualificato utilizzando pezzi di ricambio originali.**

Ciò garantirà che la sicurezza dell'unità di trasmissione venga mantenuta. L'apertura non autorizzata dell'unità di azionamento invaliderà il diritto di garanzia.

- **Durante l'installazione del prodotto, assicurarsi di seguire le istruzioni nel manuale.**

Utilizzare solo componenti e ricambi originali Bafang. Se i componenti o le parti di ricambio vengono assemblati o regolati in modo errato, potrebbero verificarsi guasti al prodotto o incidenti.

- **Per proteggere i componenti elettrici, scollegare l'alimentazione del sistema premendo l'unità di controllo HMI e quindi scollegare il cavo di alimentazione prima di smontare il prodotto.**

Durante l'installazione del prodotto, fissare prima i componenti, quindi collegare il cavo di alimentazione e infine premere l'unità di controllo HMI per accendere il sistema.

- **Dopo la guida, evitare che le mani o le gambe entrino in contatto con l'alloggiamento del motore.**

In condizioni estreme, come coppia costantemente elevata a basse velocità di guida, o quando si guida in salita o si trasportano carichi, l'alloggiamento può raggiungere temperature molto elevate.

- **Assicurarsi di informare gli utenti anche delle seguenti informazioni e istruzioni sulla sicurezza.**

- Seguire le istruzioni nel manuale utente per guidare in sicurezza.
- Rispettare le normative pertinenti del paese, dello stato o della regione in cui si utilizza le e-bike.
- Utilizzare il prodotto in conformità con le istruzioni sotto la supervisione della persona responsabile della sicurezza.
- Non consentire l'utilizzo del prodotto a persone (compresi i bambini) con ridotte capacità fisiche, sensoriali o mentali, o a persone prive di esperienza o conoscenza.
- Non lasciare che i bambini giochino vicino al prodotto
- Non modificare mai i parametri prestazionali. Ciò potrebbe causare errori di sistema o problemi legali.
- In caso di malfunzionamenti o problemi, consultare il luogo di acquisto.
- In caso di domande sui metodi di installazione e manutenzione del prodotto, consultare il luogo di acquisto.
- Non si garantisce che i prodotti siano esenti da usura naturale e deterioramento dovuti al normale utilizzo e all'invecchiamento.

6.2 DESCRIZIONE DEL PRODOTTO

6.2.1 Informazioni di Base

- **Modello**

RM G0100.250/350.DC

- **Aspetto**



- **Targhetta**

La figura seguente mostra la marcatura laser e l'etichetta del QR Code sull'alloggiamento del motore.



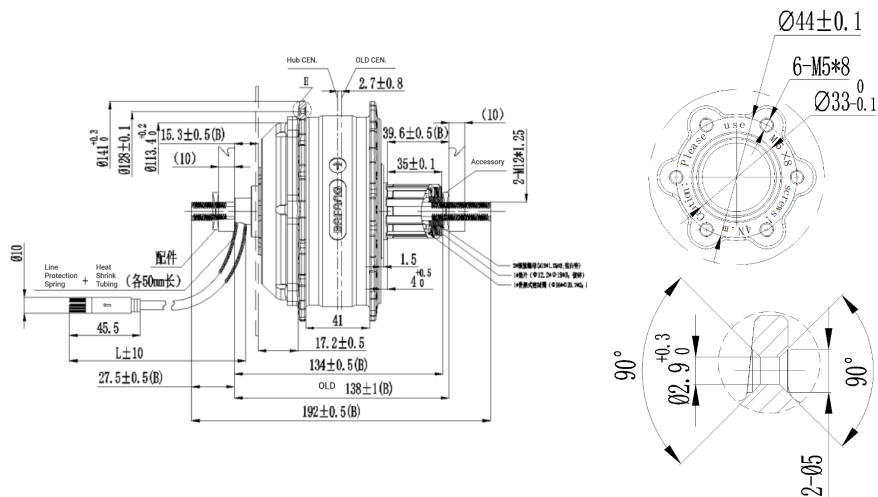
NOTICE

È vietato cancellare, lucidare, macchiare intenzionalmente la marcatura laser e l'etichetta QR Code, altrimenti non verrà fornito alcun servizio post-vendita.

6.2.2 Specifica Tecnica

Articolo	Parametri			
Tensione nominale	36V	48V	36V	48V
Potenza nominale	250W	250W	350W	350W
Coppia massima	40 N.m	40 N.m	50 N.m	50 N.m
Grado di Protezione	IPX6	IPX6	IPX6	IPX6
Peso (circa)	3,1 kg	3,1 kg	3,1 kg	3,1 kg
Colore	Nero	Nero	Nero	Nero
Certificazione	CE	CE	CE	CE

6.2.3 Dimensioni compressive



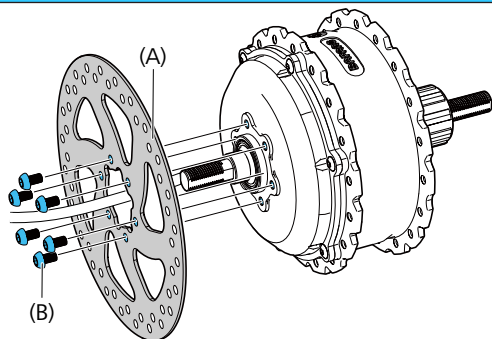
6.3 INSTALLAZIONE

6.3.1 Elenco degli utensili da utilizzare

Diagramma	Nome	Diagramma	Nome
	Chiave esagonale da 4 mm		Chiave fissa da 19 mm
	Chiave per rilascio rapido		Chiave prugna da 19 mm
	Chiave regolabile		

6.3.2 Installazione del motore

Posizionare il freno a disco sull'asse del motore dal lato sinistro. Serrare 6 viti esagonali M5*8 per fissare il freno a disco.



(A) Freno a disco
(B) Vite esagonali M5*8

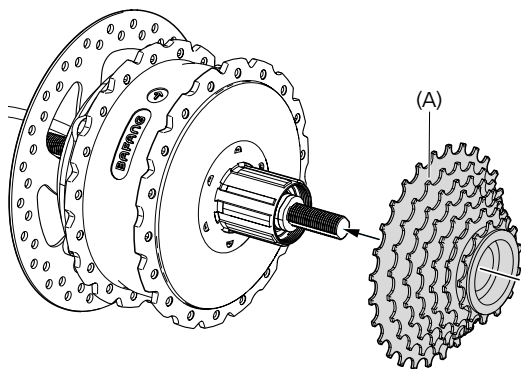
Attrezzo



Coppia di serraggio

2,5-3 N.m

Installare il rilascio rapido sull'asse del motore dal lato destro. Serrare con una chiave a tubo e una chiave regolabile.



(A) Ruota libera

Attrezzo

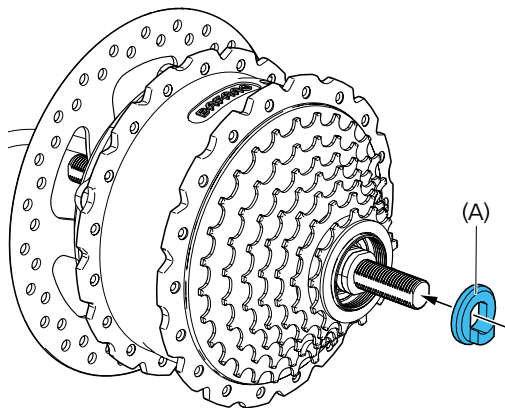


Coppia di serraggio

40 N.m

Secondo le richieste del cliente, posizionare un perno di arresto sull'asse del motore dal lato del rilascio rapido.

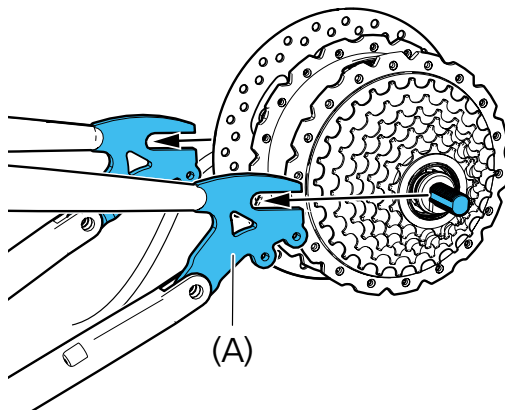
3



(A) Perno di arresto
(Ø12, 1*20*4)

Inserire il motore nel telaio.

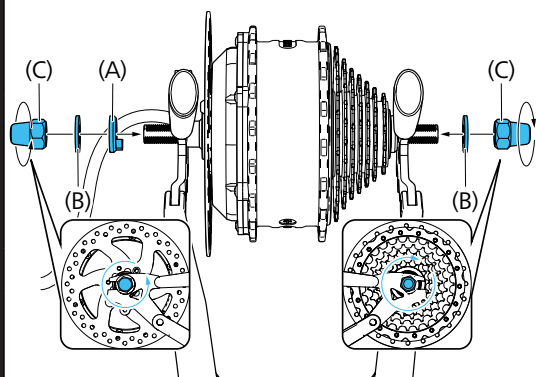
4



(A) Telaio

Installare una rondella antirotazione sull'albero motore dal lato del rotore del freno a disco. Installare una rondella da 2 mm e un dado cieco M12 sull'albero motore da ciascun lato e serrarli.

5



- (A) Rondella non rotante
(B) Rondella
(C) Dado cieco

Attrezzo

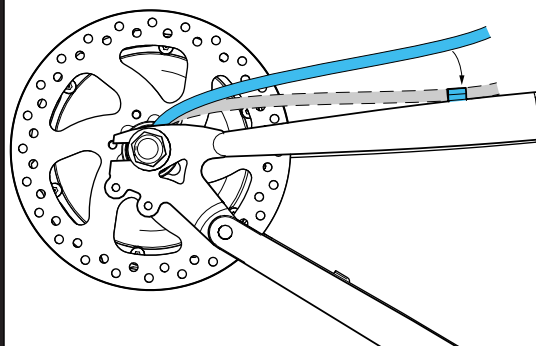


Coppia di serraggio

40-45 N.m

Inserire il cavo di alimentazione nella scanalatura del cavo e collegarlo al controllore.

6



- (A) Scanalatura del cavo
(B) Cavo di alimentazione

Nota: Per evitare cortocircuiti dovuti all'acqua, il cavo di alimentazione del motore deve essere esteso in avanti lungo il fodero orizzontale per garantire che il connettore sia rivolto verso terra. Il cavo di alimentazione da 5,8 mm può passare attraverso la scanalatura del cavo.

6.4 OPERAZIONE

- Condizioni ambientali di funzionamento:
 - a) Temperatura di funzionamento: -20°C ~ 45°C ;
 - b) Umidità relativa: (20~90)%RH;
 - c) Pressione atmosferica: (86~106)kPa;
 - d) Non sono presenti gas gravemente corrosivo o mezzo che influiscono sull'isolamento elettrico in giro.
- Prima di guidare su strade trafficate, acquisire familiarità con la modalità di avviamento dell'unità di trasmissione, altrimenti l'avvio accidentale potrebbe provocare un incidente.
- Evitare l'immersione in acqua durante il funzionamento.
- Evitare urti violenti durante il funzionamento.
- È vietato il sovraccarico per lungo tempo.
- Evitare il contatto diretto con le mani o le gambe quando si utilizza il prodotto per lungo tempo senza protezione per evitare ustioni da calore.
- Rispettare le normative pertinenti del paese, dello stato o della regione in cui si utilizza le e-bike.

6.5 MANUTENZIONE

- La manutenzione deve essere eseguita da personale autorizzato da Bafang con l'attrezzatura corretta.
- Non smontare il prodotto.
- Si consiglia di controllare regolarmente che i dadi del coperchio terminale su entrambi i lati del prodotto siano allentati, che il connettore sia allentato, che la forma sia deformata o che il cavo di alimentazione sia rotto.
- I componenti sono progettati per essere completamente impermeabili per resistere alle condizioni di guida in condizioni di pioggia. Tuttavia, non metterli intenzionalmente nell'acqua.
- Prima di pulire il prodotto, spegnere il sistema ebike premendo il pulsante On/Off dell'HMI.
- Non pulire il prodotto con un'idropulitrice. Se l'acqua penetra nei componenti elettrici, potrebbe causare problemi di funzionamento o corrosione.
- Pulire l'alloggiamento e il coperchio del motore con un panno umido e ben strizzato.